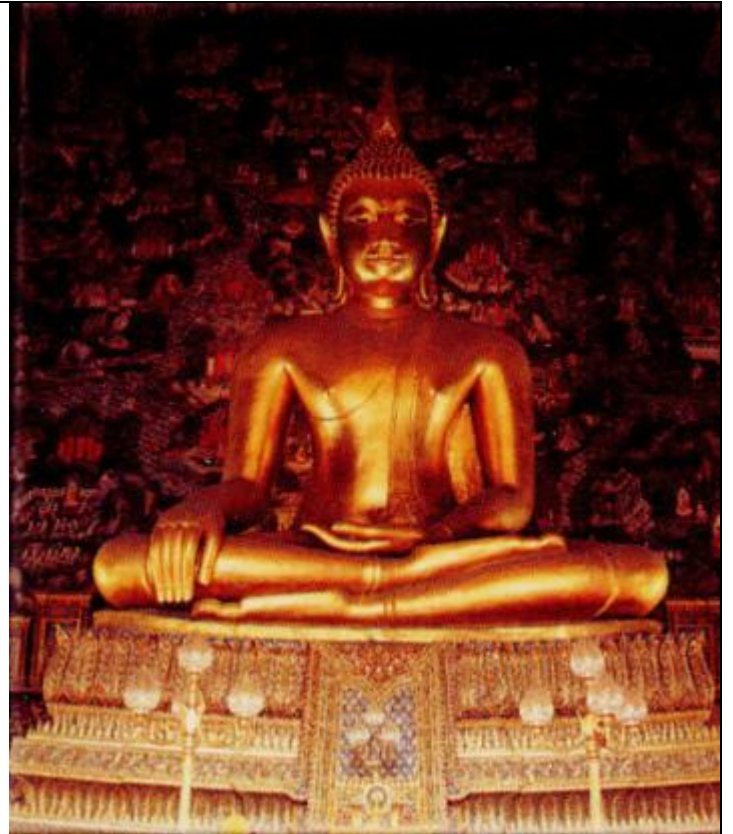
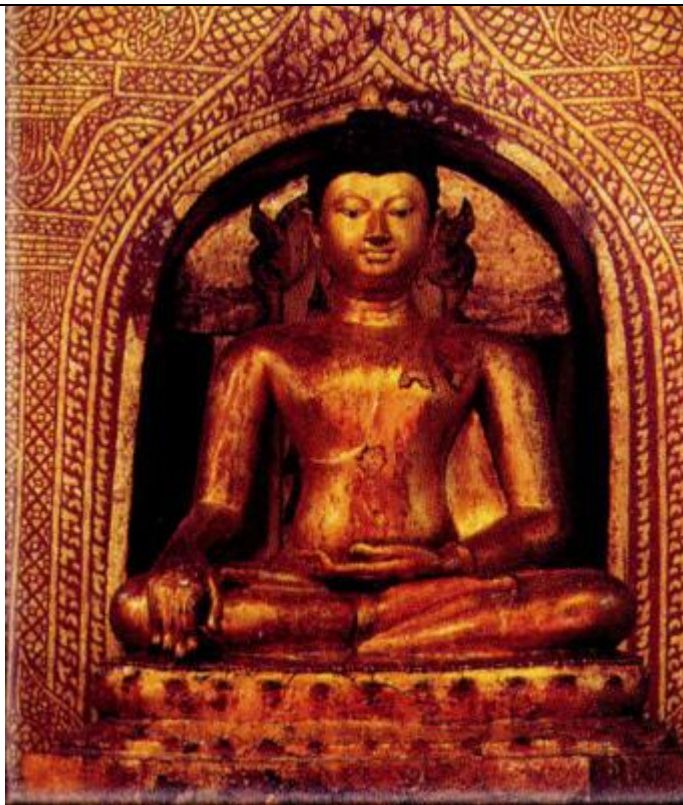




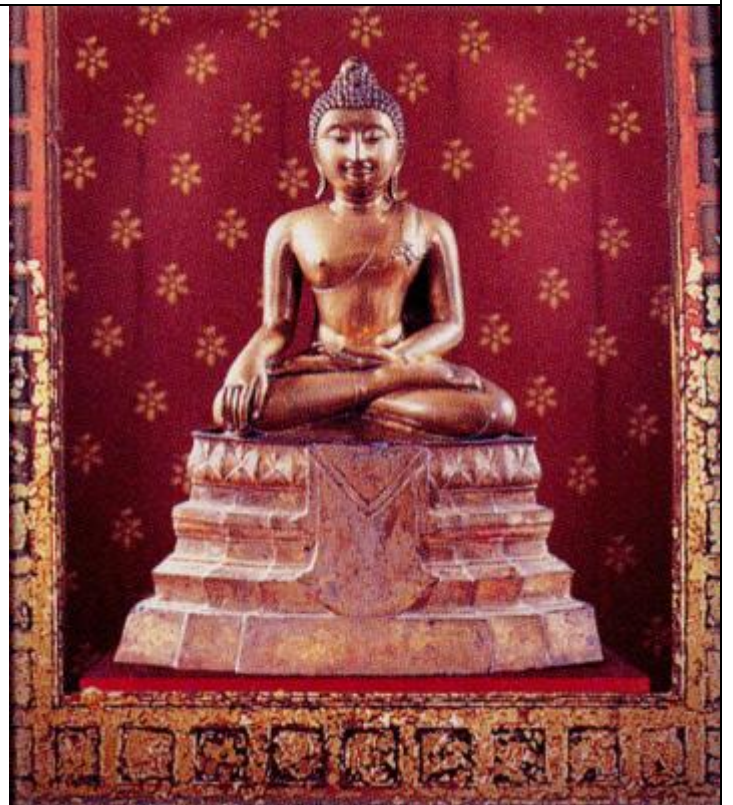
พระศากยมุนี พระพุทธเจ้า พระพุทธรูปองค์นี้สร้างในสมัยรัชกาลที่ 3 พระพุทธรูปองค์นี้บางท่านจึงเรียกว่าเป็น"พระพุทธรูปปางทรมานพญามหาชมพูดี"



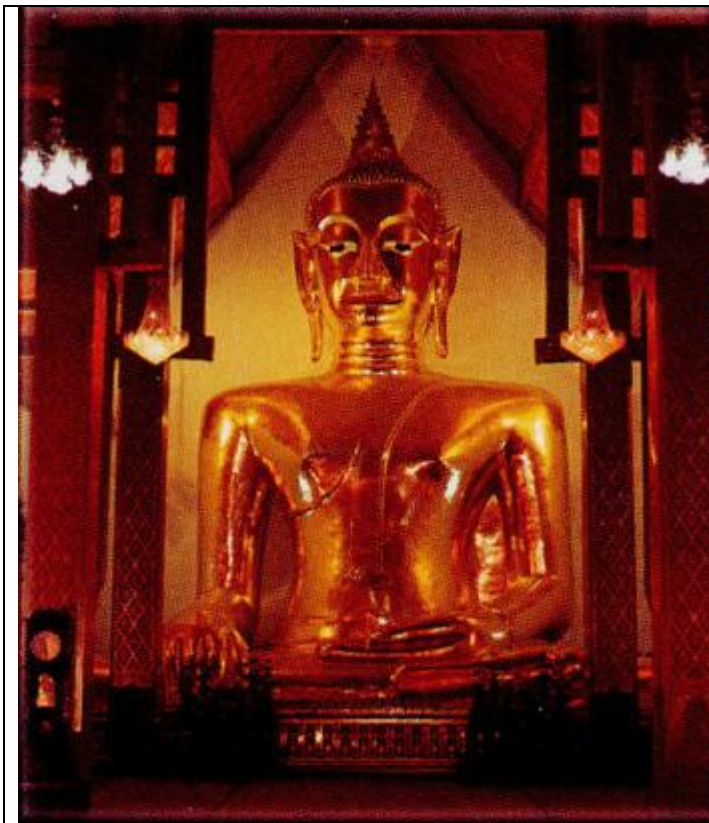
พระศรีศากยมุนี หล่อด้วยสำริดองค์ใหญ่ที่สุดในเมืองไทย เป็นที่บรรจุพระบรมสารีริกธาตุของรัชการที่ ๘ อยู่ในพระวิหารหลวง วัดสุทัศน์เทพวราราม กรุงเทพฯ ฯ



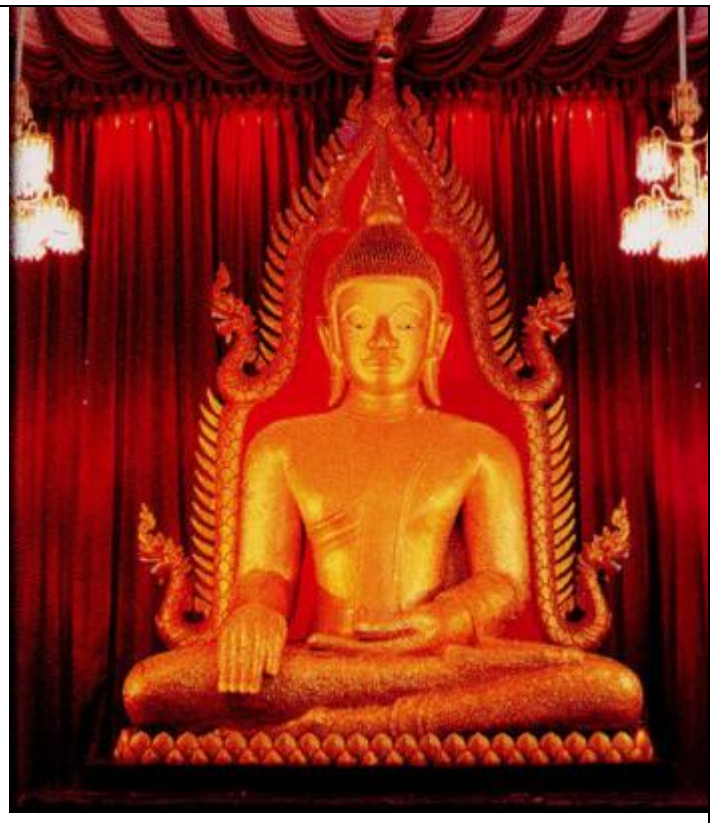
พระพุทธสิหิงค์ เชียงใหม่ พระพุทธรูปศักดิ์สิทธิ์แห่งประเพณีสงกรานต์ของชาวเชียงใหม่ ประดิษฐานอยู่ในวิหารลายคำ วัดพระสิงห์วรมหาวิหาร เชียงใหม่



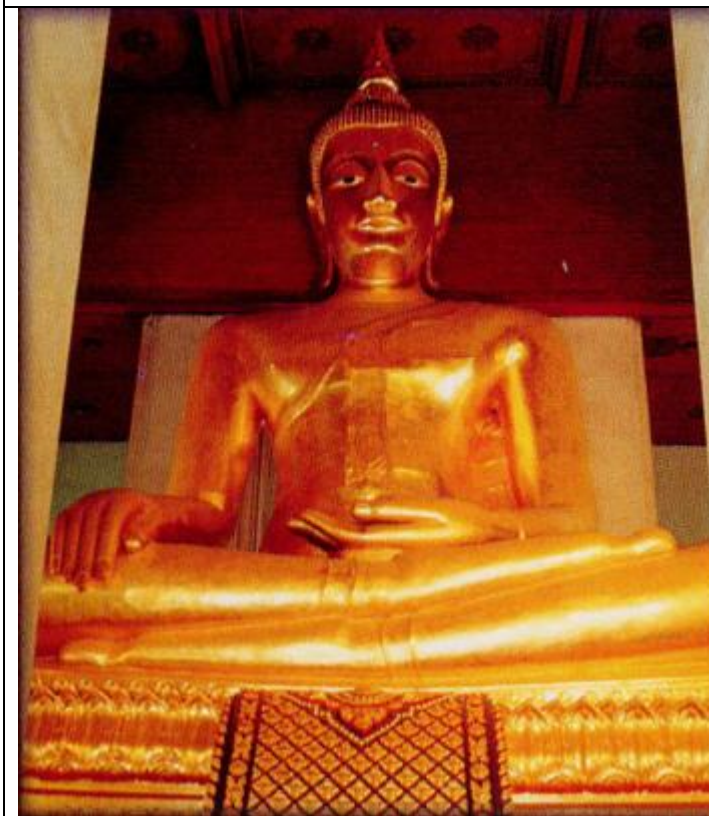
พระพุทธสิหิงค์ นครศรีธรรมราช พระพุทธรูปศักดิ์สิทธิ์คู่บ้านคู่เมืองนครศรีธรรมราช ศิลปะขอมนมต้ม สกุลช่างนครศรีธรรมราช ประดิษฐานอยู่ที่หอพระพุทธสิหิงค์



พระเจ้าตนหลวง พระพุทธรูปเก่าแก่คู่บ้านคูเมืองของ
ชาวพระยาและประชาชนชาวเหนือ ประดิษฐานใน
พระอุโบสถวัดศรีโคมคำ จ.พะเยา



พระเจ้าใหญ่อินทร์แปลง พระพุทธรูปคู่บ้านคูเมืองของ
ชาวอุบลราชธานี สร้างในสมัยต้นรัตนโกสินทร์ อยู่ใน
วิหารวัดมหานาราม จ. อุบลราชธานี



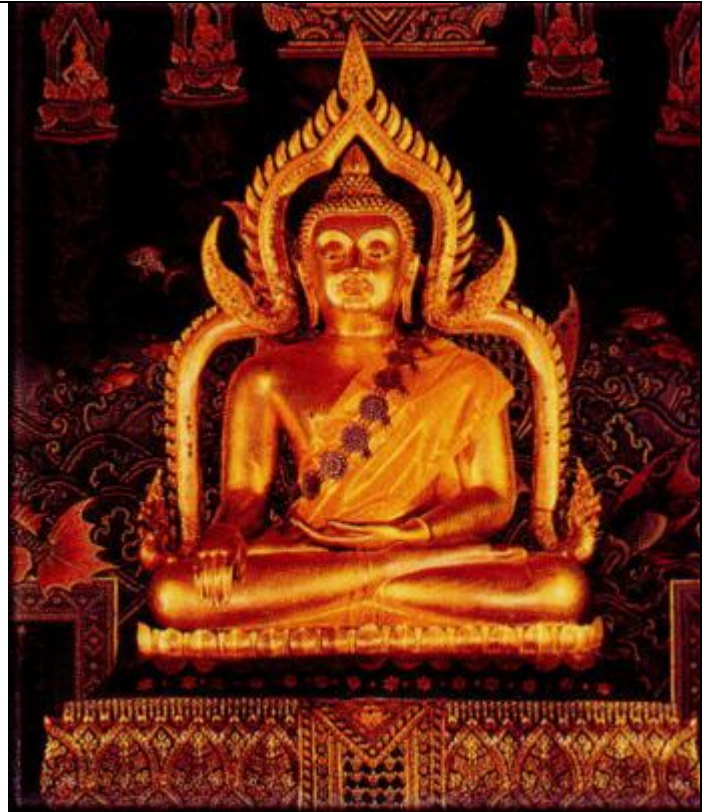
พระมงคลบพิตร พระพุทธรูปศักดิ์สิทธิ์คู่บ้านคูเมือง
สมัยกรุงศรีอยุธยาตอนต้น อยู่ในวิหารพระมงคลบพิตร
ทิศตะวันตก พระราชวังโบราณ



หลวงพ่อบ้านแหลม พระพุทธรูปศักดิ์สิทธิ์
คู่บ้านคูเมืองสมุทรสงคราม เป็น ๑ ใน ๕ ของ
พระพุทธรูปที่ลอยนำมา ประดิษฐานอยู่ในพระอุโบสถ
วัดเพชรสมุทรวรวิหาร



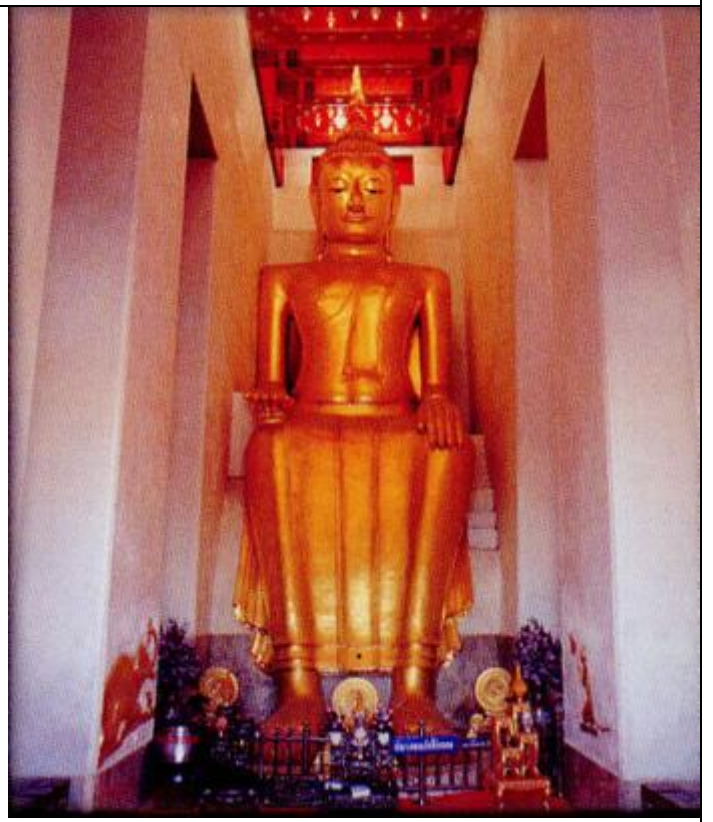
พระพุทธชินราชจำลอง ใต้ฐานบัลลังก์ เป็นที่บรรจุพระบรมสารีริกธาตุของพระบาทสมเด็จพระจุลจอมเกล้าเจ้าอยู่หัว วัดเบญจมบพิตรดุสิตวนาราม ก.ม.ท.



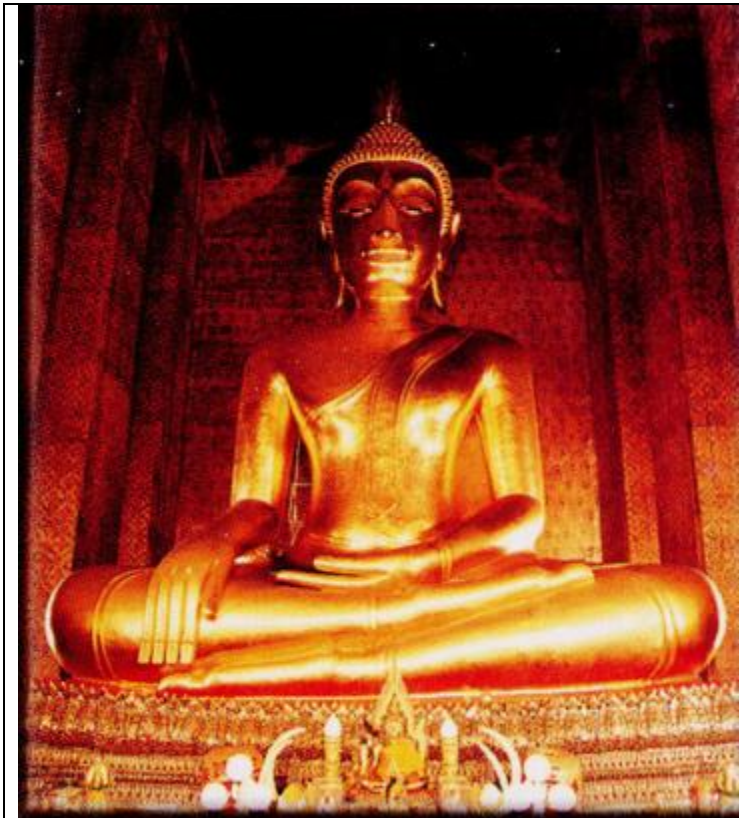
หลวงพ่อเพชร พระพุทธรูปศักดิ์สิทธิ์คู่บ้านคูเมืองพิจิตร มีพุทธลักษณะงดงาม ศิลปะเชียงใหม่ประดิษฐานอยู่ในพระอุโบสถ วัดท่าหลวง



พระร่วงโรจนฤทธิ์ พระพุทธรูปคู่บ้านคูเมืองนครปฐม ด้านหลังบรรจุพระบรมสารีริกธาตุของพระบาทสมเด็จพระมงกุฎเกล้าเจ้าอยู่หัว ประดิษฐานอยู่ในซุ้มเรือนแก้ว ในวิหารทิศเหนือขององค์ประปฐมเจดีย์



หลวงพ่อดโต พระพุทธรูปศักดิ์สิทธิ์คู่บ้านคูเมืองสุพรรณบุรี ปางป่าเลไลยก์ ศิลปะผสมหลายยุคสมัย เช่นอุทอง สุโขทัยและอยุธยา อยู่ในวิหาร วัดป่าเลไลยก์วรวิหาร



พระพุทธไตรรัตนนายก หลวงพ่อโต ขำปอกง เป็นที่เลื่อมใสของชาวไทยเชื้อสายจีน และประชาชนทั่วไปในกรุงเทพฯ อยู่ในวิหารวัดกัลยามิตร กรุงเทพฯ



"พระพุทธรูปนิมิตวิชิตมารโมลีศรีสรรเพชญ์บรมไตรโลกนาถ" เป็นพระพุทธรูปสำริดทรงเครื่องกษัตริย์ ที่ดงามองค์หนึ่งของกรุงศรีอยุธยา



พระพุทธรูปชินราช
"พระพุทธรูปชินราช"



สมเด็จพระบรมไตรโลกนาถ
เจ้าจาริกที่เสวยใช้ตัวอักษรพราหมณ์ หรือ เมาริยะ
แผนกเอกสารสำคัญ หอจดหมายเหตุ แห่งชาติ
จากเอกสาร ร.๕ ศ/๑๑ หมายเลข ๑๗/๑๑
ตรงเขียนของเก่ากว่าในสมัยพระเจ้าอโศกมหาราช
๕๗๖-๕๐๕
ค้นแปล
พระบรมไตรโลกนาถ เป็นของพระพุทธรูป (สมณโคตม) ครอบครองโดยราช ใต้ร่มเงาเป็นในอาณาจักรพระเพทงพุทธธรรม
พุทธทศ เมื่อ พ.ศ. ๒๔๔๑ ณ เมืองบิลพัตร์
วัดบวรนิเวศวิหาร กรุงเทพมหานคร (ดูจากหนังสือ วัฒนธรรม
เมื่อวันที่ ๒๓ พฤษภาคม พ.ศ. ๒๔๔๒

พระธาตุ



พระแก้วมรกต



พระพุทธชินราช



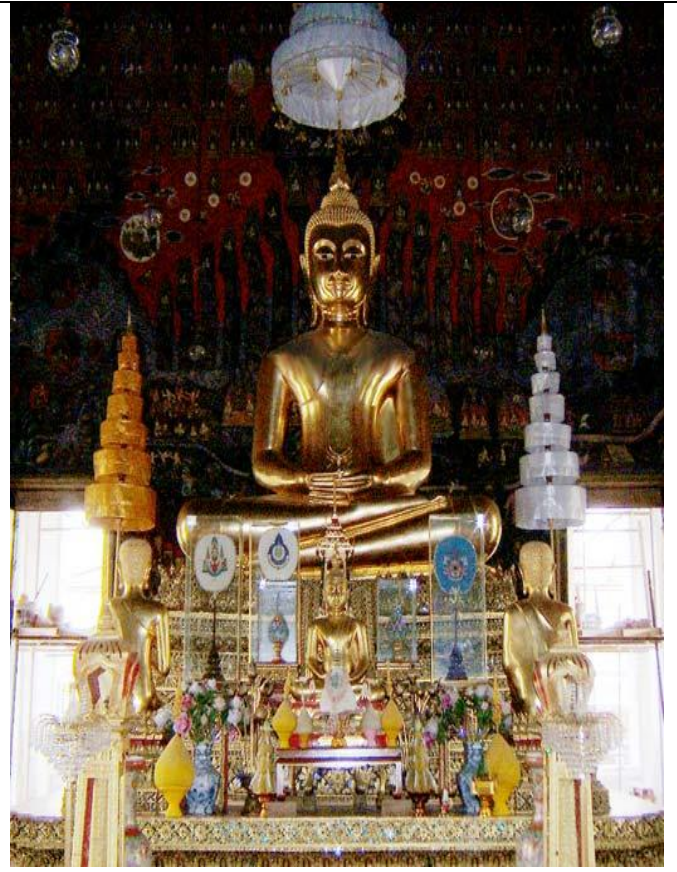
หลวงพ่อวัดไร่ขิง



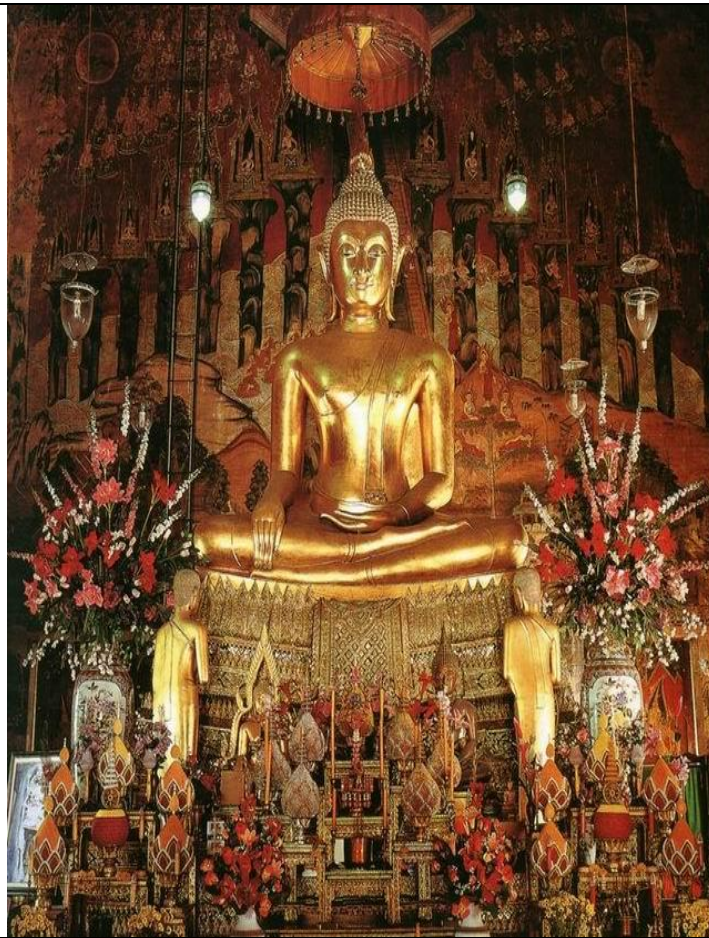
พระ



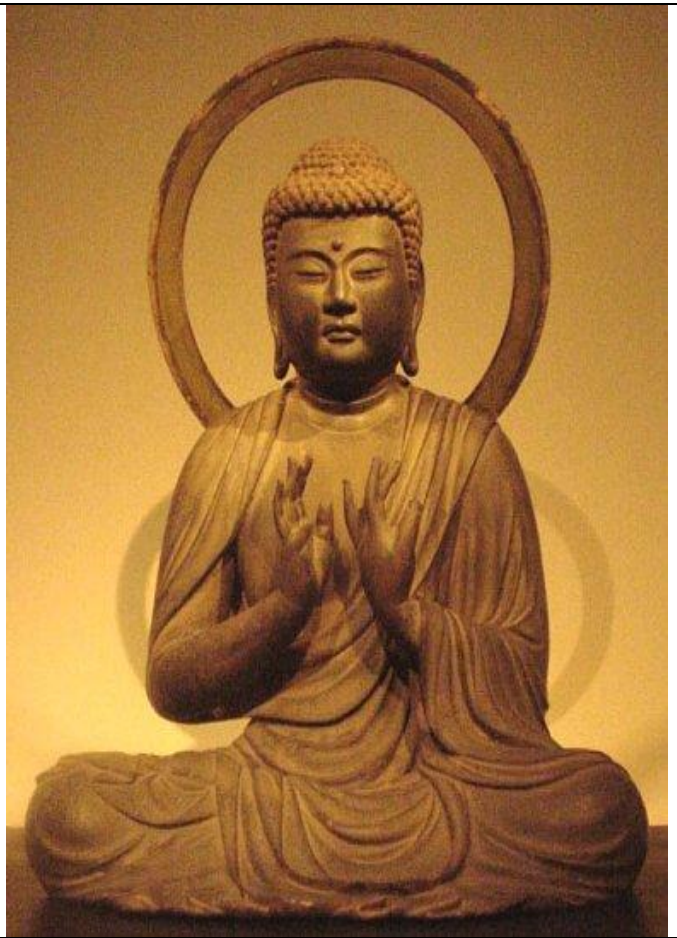
พระ



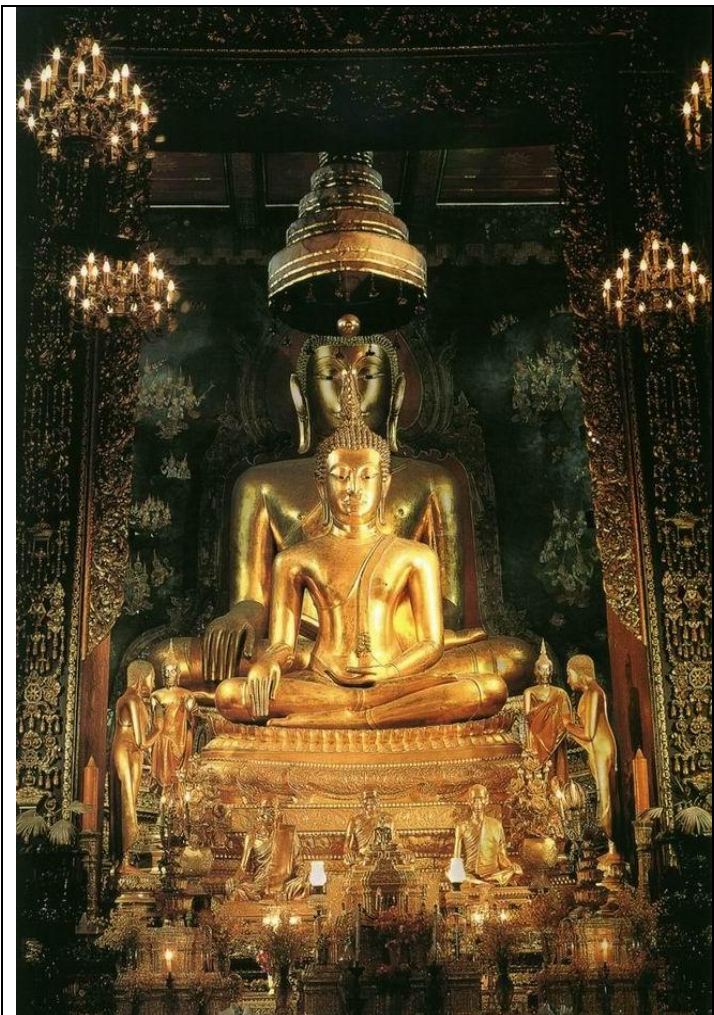
พระพุทธรูปภูเขาทอง



พระ



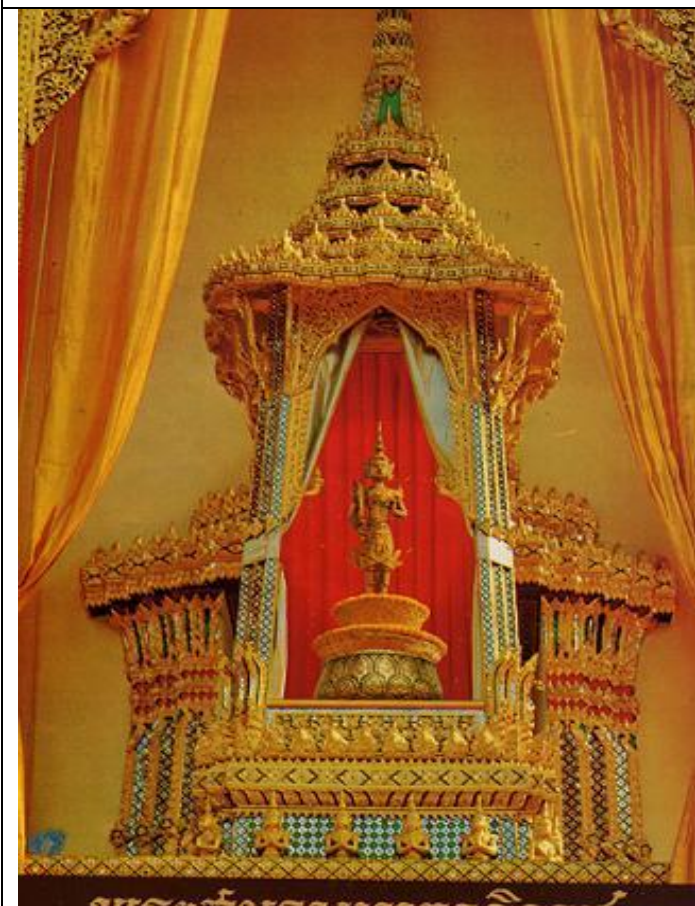
พระ



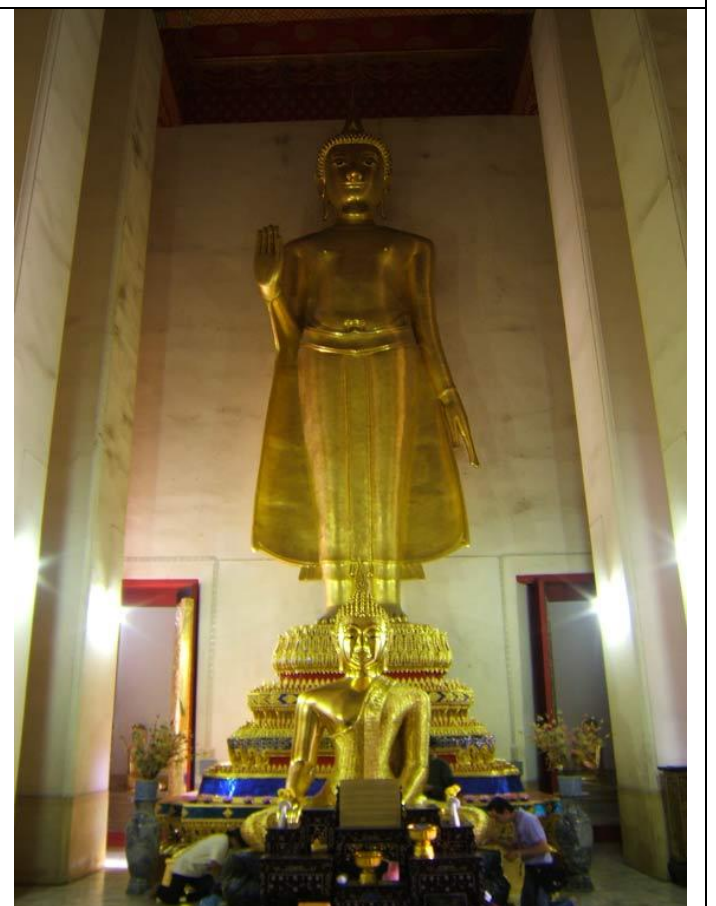
พระ



พระนาคปรก



พระสยามเทวา



พระอังคีรส



พระ



พระ



พระประจำวัน



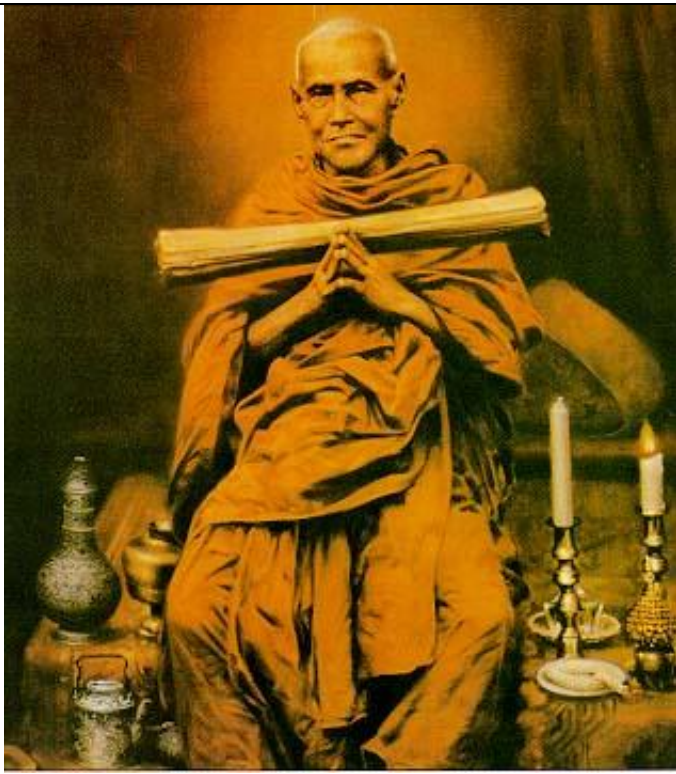
ท้าวมหาราชทั้งสี่



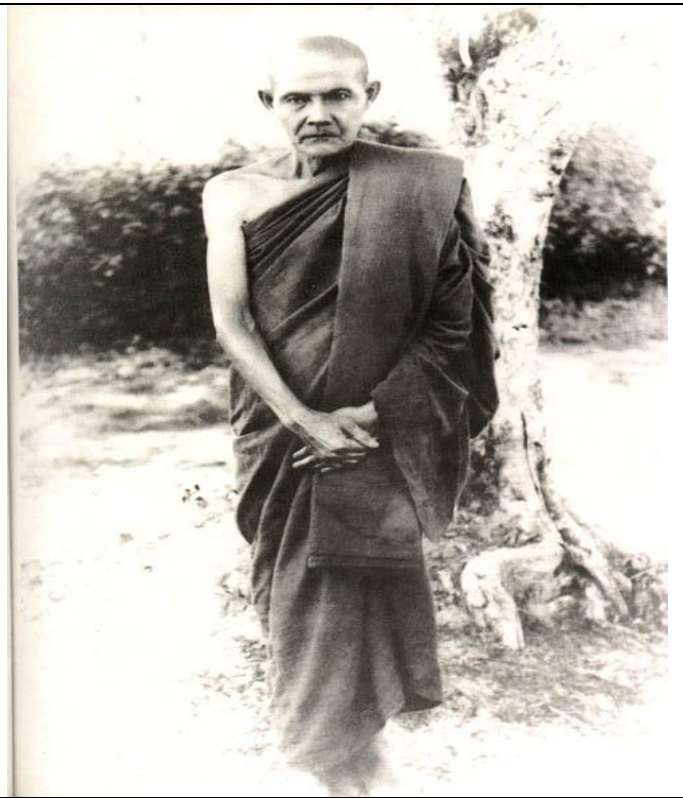
พระโพธิสัตว์กวนอิม



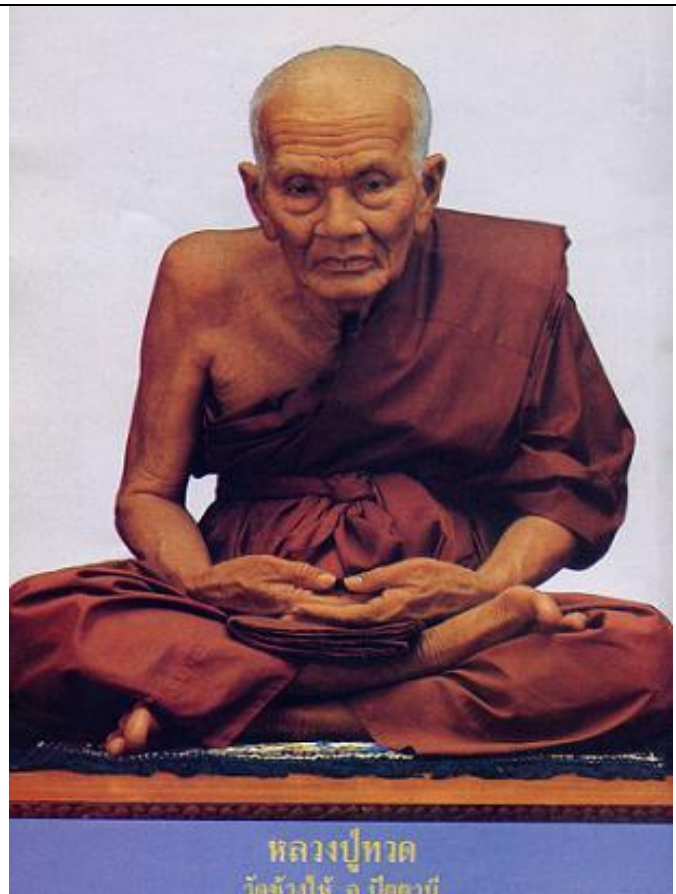
อวโลกิเตศวร



สมเด็จพระพุฒาจารย์ (โต พรหมรังสี) วัดระฆังโฆสิตาราม กรุงเทพมหานคร

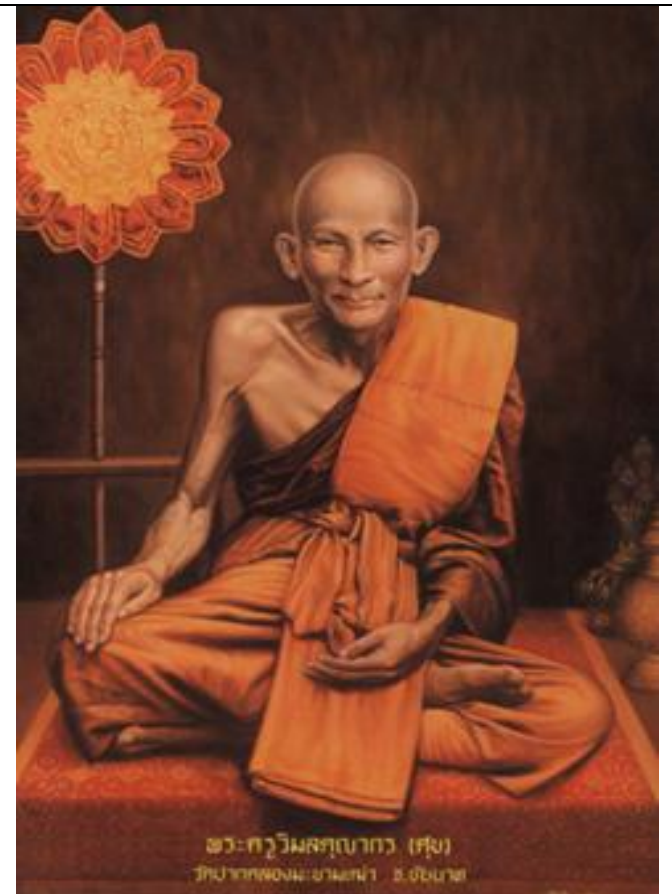


หลวงปู่มั่น



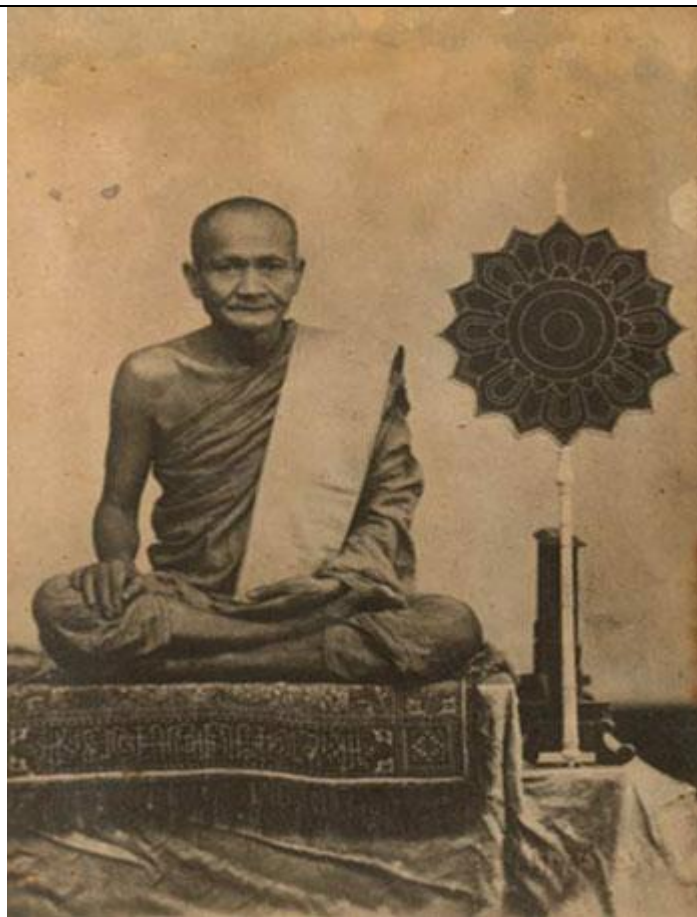
หลวงปู่ทวด
วัดช้างไห้ อ.ปัตตานี

หลวงปู่ทวด

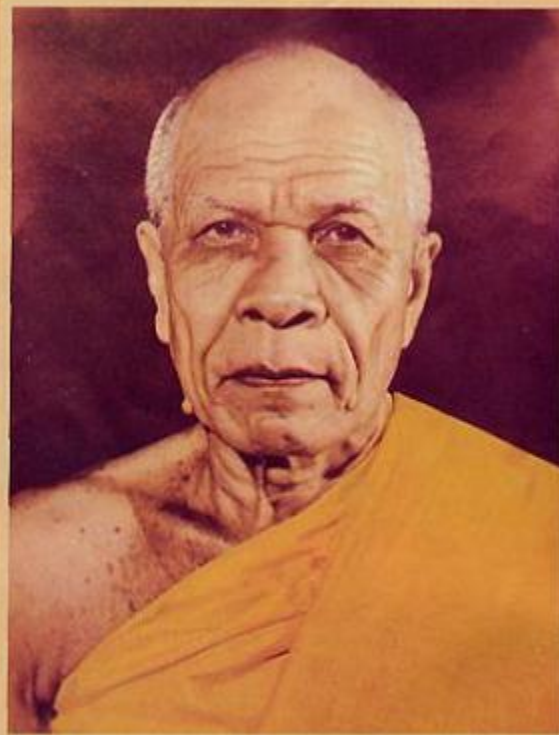


ธว: กวีวิมลญาณาวร (เฟื้อง)
วัดปากคลองมะขามเฒ่า อ.อับยา

หลวงปู่ศุข วัดปากคลองมะขามเฒ่า จ. ชัยนาท



หลวงปู่ปาน วัดบางนมโค



พระมงคลเทพมุนี (หลวงปู่วัดปากน้ำ)
ภาชีเจริญ กรุงเทพมหานคร

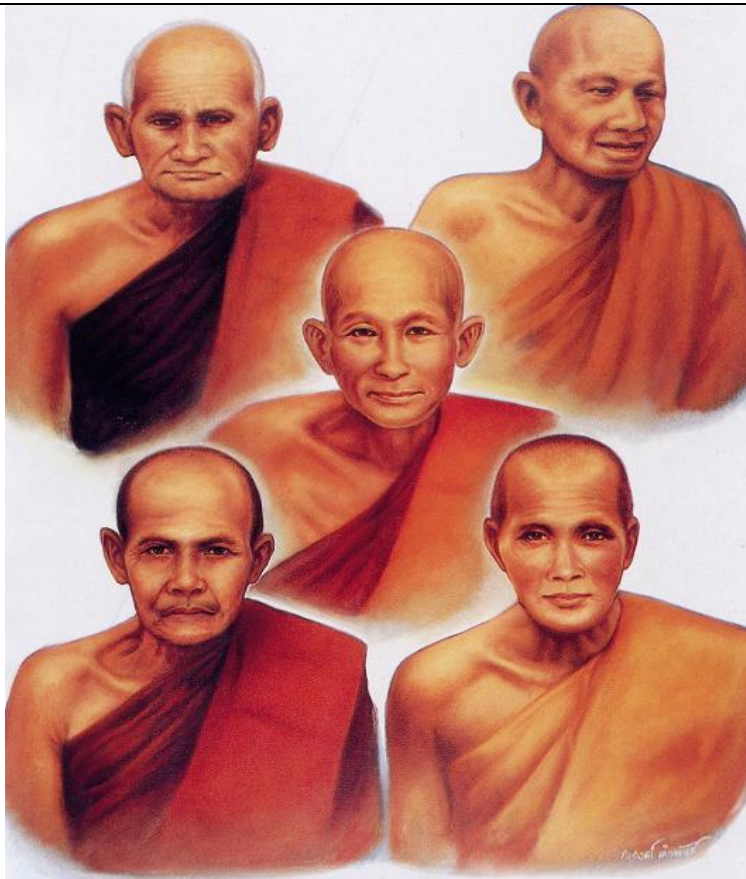
หลวงปู่มงคลเทพมุนี



หลวงปู่แหวน วัดดอยแม่ปั๋ง



หลวงปู่ชา วัดหนองป่าพง



เงิน ทอง มัน คง มีศข

พระอริยสงฆ์



หลวงปู่ทวด หลวงพ่อปาน
หลวงพ่อสด หลวงปู่แหวน หลวงพ่อคุณ

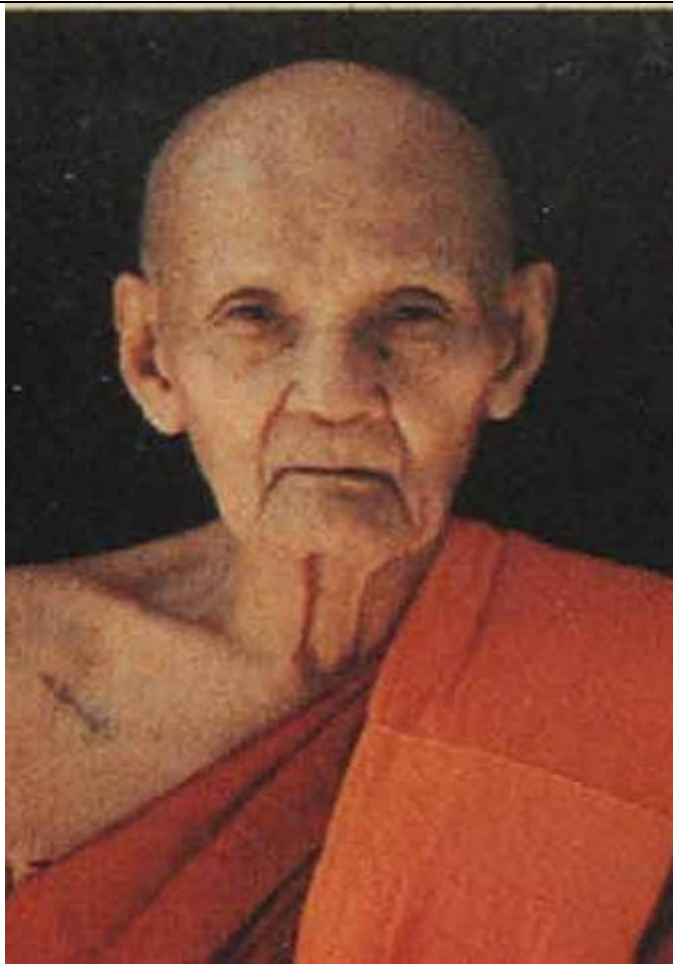
พระอริยสงฆ์



หลวงตามหาบัว วัดป่าบ้านดาด



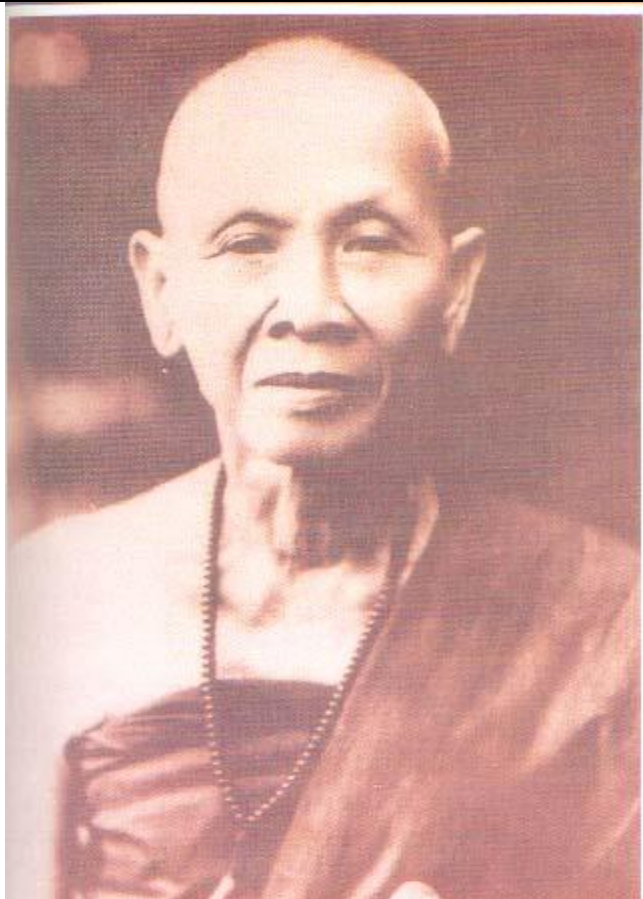
หลวงพ่อกฤษีสิงดำ วัดท่าซุง



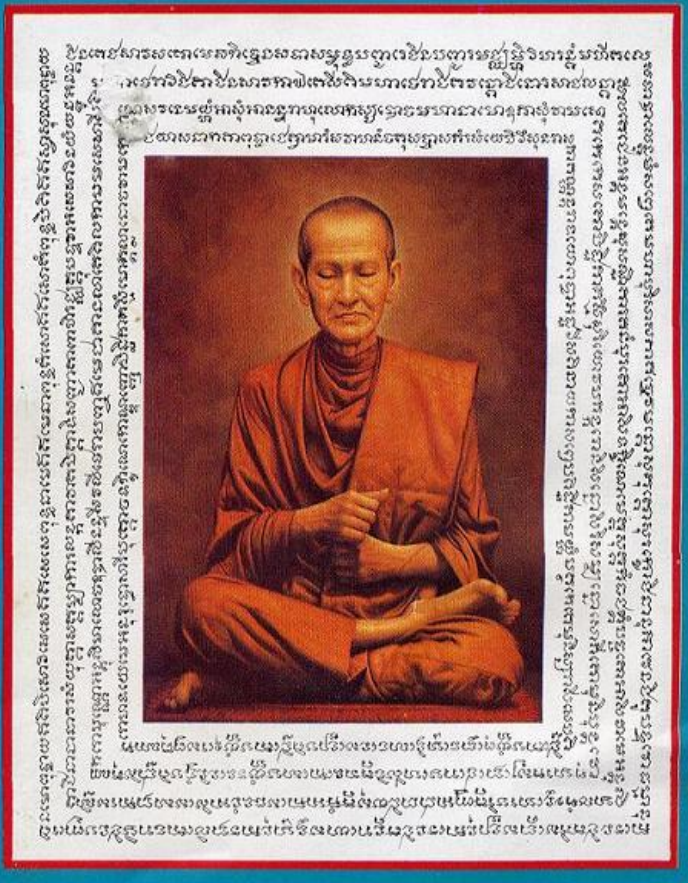
หลวงปู่ดู่ วัดสะแก อโยธยา



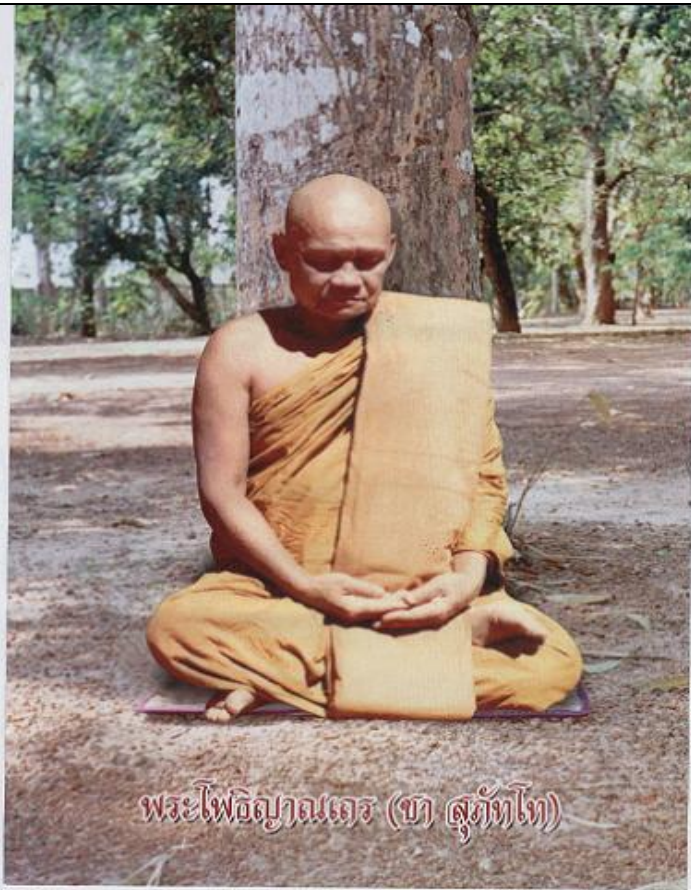
หลวงปู่ขาว วัดคลองเพล



ท่านพระครูบาศรีวิชัย วัดบ้านปาง ลำพูน

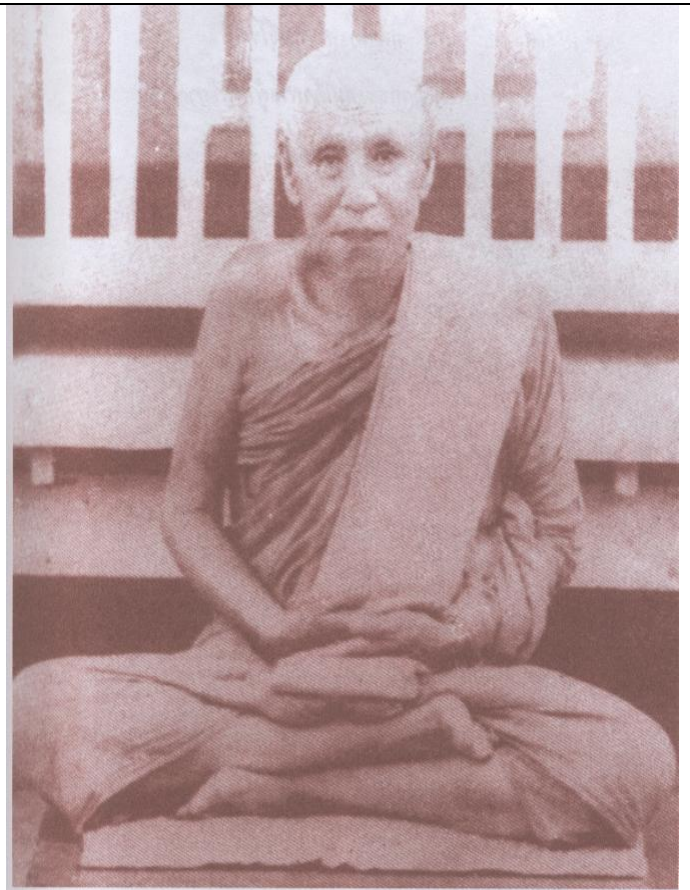


หลวงพ่อโต



พระโพธิญาณเถร (ชา สุภัทโท)

พระโพธิญาณเถร (ชา สุภัทโท)

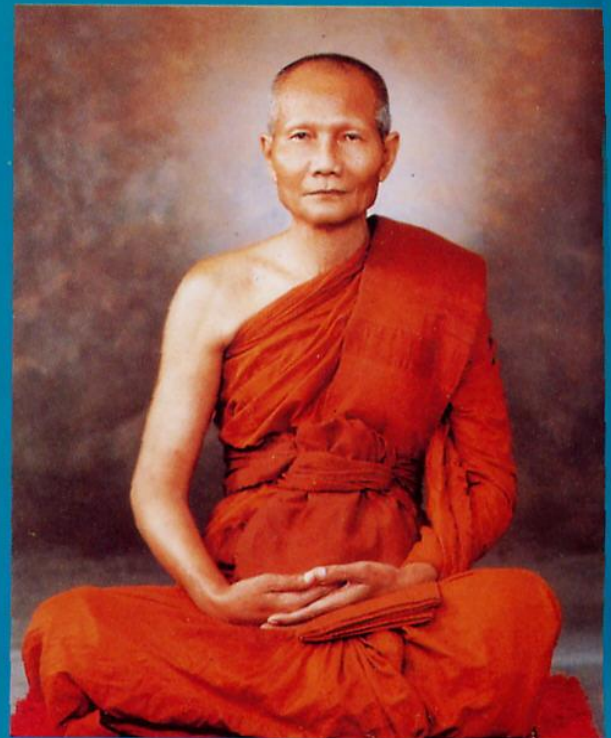


หลวงปู่เสาร์



พระราชพรหมยาน
หลวงปู่ฤๅษี

พระราชพรหมยาน (หลวงปู่ฤๅษี)

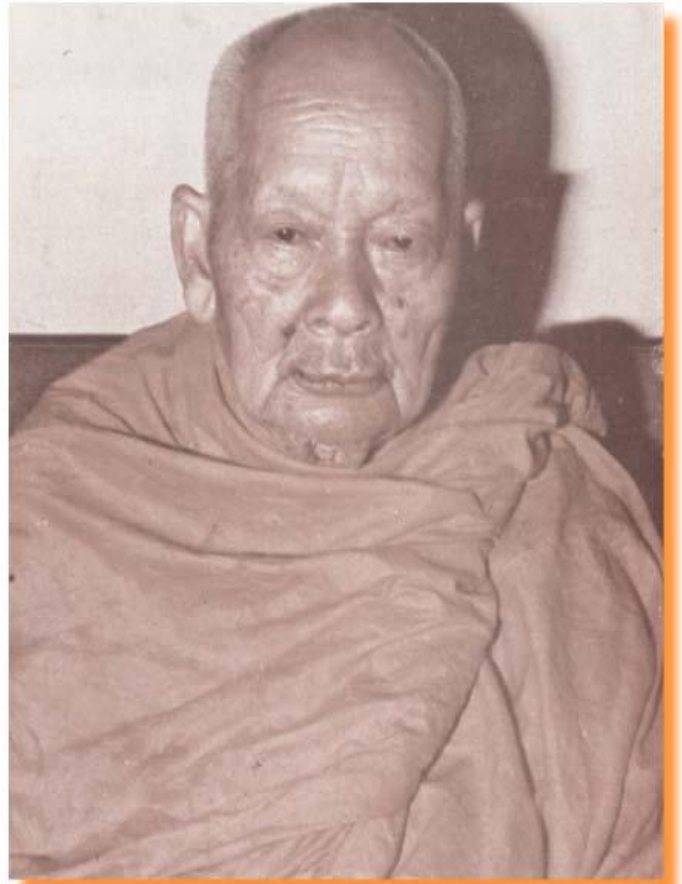


อานิสงส์ของการสวดพระพุทธรูป
ของ พระราชสุทธินวมงคล
ถวายพรพระ ชินบัญชร ยอดพระกัณฑ์ไตรปิฎก

พระราชสุทธินวมงคล (หลวงปู่จรัญ)



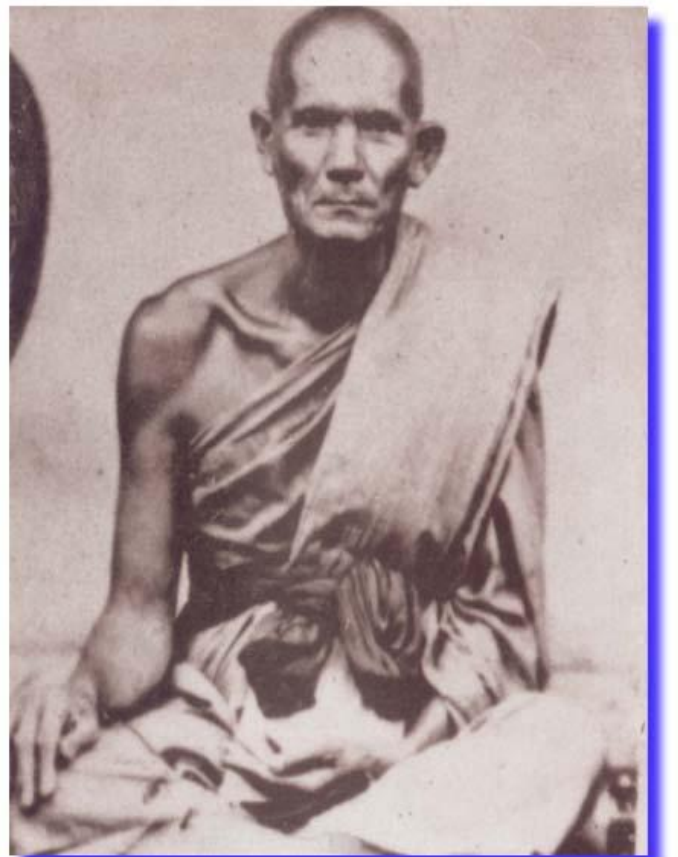
หลวงปู่ละม้าย จ.เพชรบูรณ์



หลวงปู่คลัง วัดถลุงทอง



หลวงปู่เอี่ยม วัดโพชนทอง



หลวงปู่โต วัดวิหารทอง



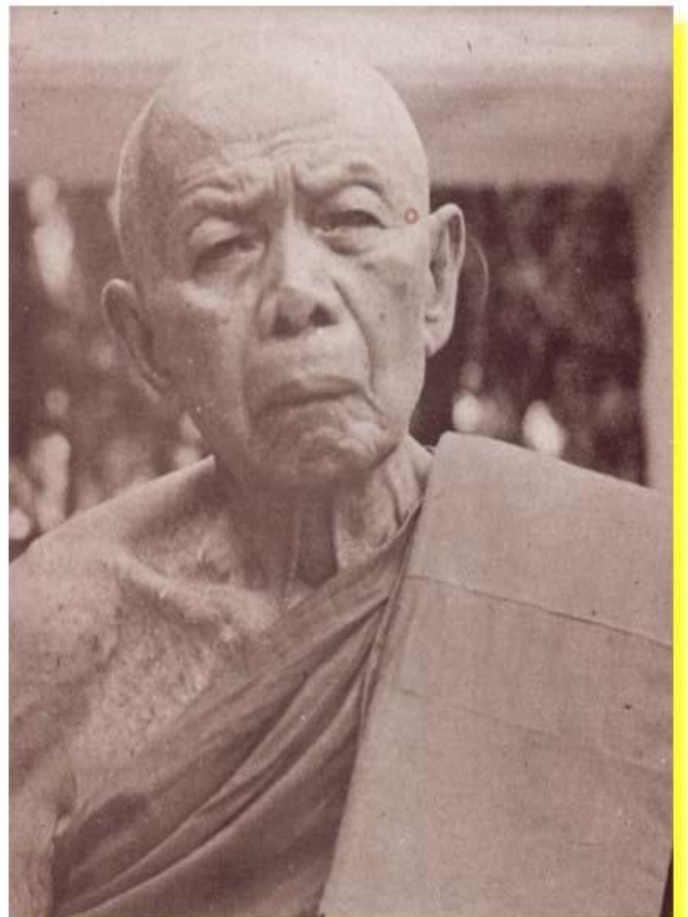
หลวงปู่กลีบ วัดดลิ่งชัน



หลวงปู่จันทร์ วัดศรีเทพ



หลวงปู่ชอบ



หลวงปู่ทิม วัดละหารไร่ ระยอง



หลวงปู่พลาญ วัดมะขาม



หลวงปู่สังข์ วัดน้ำเต้า



หลวงพ่อเกษม เขมโก สสานไตรลักษณ์ ลำปาง



หลวงปู่ฉิ่ง โชติธัมโม



หลวงปู่โอม วัดหัวเขา



หลวงพ่อจัน วัดบางมอญ



หลวงพ่อม วัดโพธิสมภรณ์



พระบรมสารีริกธาตุ



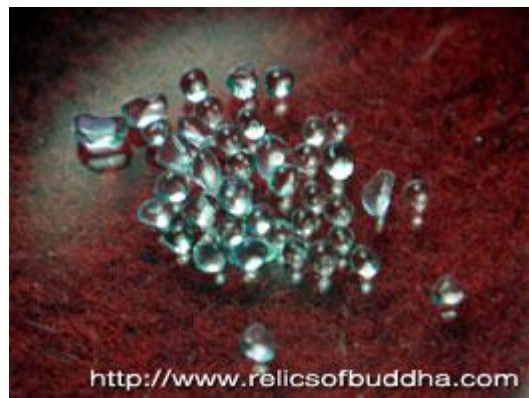
ลักษณะรวม



สีฐานเมล็ดพันธุ์ผักกาด



สีฐานเมล็ดข้าวสาร



สีฐานเมล็ดถั่ว

วรรณะเพชรใส



<http://www.relicsofbuddha.com>



<http://www.relicsofbuddha.com>

วรรณะทองอุไร



<http://www.relicsofbuddha.com>

วรรณะแก้วมุกดา



<http://www.relicsofbuddha.com>

วรรณะดอกมะลิตุ้ม

พระอรหันตธาตุสมัยพุทธกาล**



พระสารีบุตร



พระโมคคัลลานะ



พระสีวลี



พระองคฺลิมาละ



พระอัญญาโกณฑัญญะ



พระอนุรุธะ



พระกัจจายณะ



พระพิมพาเถรี



พระสันตติมหาอำมาตย์



พระภัททิยะ



พระอานนท์



พระอุปะคุด



พระอุทายี



พระอุตตระรายีเถรี



พระกาฬุทายีเถระ



พระปถณะเถระ



พระอุปะนันทะ



พระสัมปะชัญญะ



พระจลลันเถระ



พระจลนาคะ

				
พระมหากปินะ	พระยั้งคิกะเถระ	พระสมณะเถระ	พระกังขาเรวัตตะ	พระโมฬียะวาหะ
				
พระอุตระ	พระคิริมานันทะ	พระสปกะ	พระวิมะละ	พระเวณหาสะ
				
พระอุคคาเรวะ	พระอุบลวรรณาเถรี	พระโลหะنامهเถระ	พระคันธะทายี	พระโคธิกะ
				
พระปิลันทะปาติยะ	พระกุมาระกัสสะปะ	พระภัททะคุ	พระโคทะทัตตะ	พระอนาคาระกัสสะปะ
				
พระคะวัมปะติ	พระมาลียะเทวะ	พระกิมิละเถระ	พระวังคิสะเถระ	พระโชติยะเถระ
		หมายเหตุ คำบรรยายลักษณะพระธาตุต่างๆนี้เป็นของโบราณ มีอยู่ด้วยกัน หลายตำรา คัดลอกสืบต่อกันมา ที่พบเห็นในปัจจุบันส่วนมาก คัดลอกมาจากตำราพระธาตุ ฉบับของคุณบุญช่วย สมพงษ์ อดีต อธิบดีกรมศาสนา เมื่อลองเทียบเคียงกับพระธาตุจริงแล้ว ก็พบว่า มีลักษณะที่แปลกแตกต่างกันไปบ้าง แต่โดยรวมก็สามารถอนุโลม เป็นพระธาตุของท่านนั้นๆได้		
พระเวยยากัปปะ	พระกุนทะละติสสะ			

เกร็ดความรู้เกี่ยวกับตำราพระธาตุ และการจำแนกพระธาตุ

....."ตำราพระธาตุ" เป็นตำราเก่าแก่โบราณ บันทึกลักษณะสัญญาณของพระอรหันตสาวกธาตุ ทั้งก่อน และหลังพุทธปรินิพพานไม่นาน ไม่ทราบประวัติผู้บันทึกและความเป็นมา โดยทั่วไปมักใช้ลักษณะสัญญาณที่มี การบันทึกภายในตำรา ในการจัดจำแนกพระธาตุ ซึ่งตำรานี้นิยมเรียกสั้นๆว่า "ตำราพระธาตุของโบราณ" ใน เมืองไทยปรากฏหลักฐานว่าพบด้วยกัน 4 ฉบับ โดยจะเรียกชื่อตำราตามผู้ที่เป็นเจ้าของตำรา ได้แก่

-1. ตำราพระธาตุของพระเจ้าบรมวงศ์เธอ กรมหมื่นวิจิตรวรณปริชา
-2. ตำราพระธาตุของคุณบุญช่วย สมพงษ์ อดีตอธิบดีกรมศาสนา *แพร่หลายมากที่สุด
-3. ตำราพระธาตุของนายแพทย์เกิด บุญปลูก
-4. ตำราพระธาตุของนางเสรษฐสมิธ (ผอบ นรเสรษฐสมิธ)

.....การจัดจำแนกว่าพระธาตุองค์นั้นๆเป็นขององค์ใด มีวิธีการจำแนกอยู่ 2 วิธี คือ การจำแนกตามลักษณะ ที่มีบันทึกในตำราพระธาตุของโบราณ และ การตรวจดูด้วยสมาธิ ซึ่งทั้ง 2 วิธีมีข้อดีข้อเสียที่แตกต่างกัน จึงทำ ใ้บางท่านใช้ทั้ง 2 วิธีการร่วมกัน

.....มีผู้ให้ข้อสังเกตและสันนิษฐานว่า พระธาตุที่ได้รับการจัดจำแนกชื่อแล้ว อาจจะไม่ใช่ขององค์ นั้นๆก็ได้ เนื่องจากพระอรหันตสาวกที่มีเป็นจำนวนมากนั่นเอง ทำให้มีลักษณะของพระธาตุที่หลากหลาย เหมือน หรือแตกต่างกันไป แต่อย่างไรก็ดี ถึงแม้จะไม่ใช่พระธาตุของท่านนั้นๆ ก็อาจเป็นพระธาตุของพระสาวกที่มี คุณสมบัติโดดเด่นใกล้เคียงกัน หรือเป็นลูกศิษย์ของท่าน ในสายนั้นๆก็เป็นได้

พระสาวกธาตุสมัยโบราณ



พระพุทธรูปสาวกธาตุ
พบภายในกรุวัดแห่งหนึ่ง ในเขต
อ.เชียงของ จ.เชียงราย



พระพุทธรูปสาวกธาตุ
พบที่วัดร้าง จ.เชียงราย
ภายในผอบทรงเจดีย์ ที่ผลิตจากเตาวังเหนือ จ.ลำปาง



พระพุทธรูปสาวกธาตุ
พบที่วัดใน จ.สุโขทัย
ภายในผอบที่ผลิตจากเตาป่ายาง อ.ศรีสัชชนาลัย จ.
สุโขทัย



พระพุทธรูปสาวกธาตุ
พบภายในตลับเงินที่ขุดเจอบนเนินดิน
อ.สวรรคโลก จ.สุโขทัย



พระพุทธรูปสาวกธาตุ
พบที่ จ.ประจวบคีรีขันธ์



พระพุทธรูปสาวกธาตุ
พบภายในกรุสมัยศรีวิชัย

พระสาวกธาตุสมัยกิ่งพุทธกาล | หน้าที่1



พระธาตุหลวงปู้มัน ภูริทัตโต
วัดป่าสุทธาวาส จ.สกลนคร



พระธาตุหลวงปู้ครุบาพรหมา พรหมจักโก
วัดพระพุทธรบาทตากผ้า จ.ลำพูน



พระธาตุหลวงปู้สิงห์ทอง ธรรมวโร
วัดป่าแก้วบ้านชุมพล จ.สกลนคร



พระธาตุเล็บ หลวงปู้ครุบานบุญปิ่น ธรรมปัญญา
วัดร่องขุ่น จ.เชียงใหม่



อัฐิและพระธาตุ หลวงปู้คำตัน ลิตธรรมโม
วัดป่าดามศรีสารัญญ จ.หนองคาย



พระธาตุหลวงปู้ชา สุภัทโท
วัดหนองป่าพง จ.อุบลราชธานี



อัฐิและพระธาตุ หลวงปู้เป่ง โฆษธรรมโม



พระธาตุและอัฐิ หลวงปู้สิม พุทธาจาโร

วัดป่าสีห์พนม จ.สกลนคร



พระธาตุหลวงปู่วัน อุตตโม
วัดถ้ำอภัยดำรงธรรม จ.สกลนคร

วัดถ้ำผาปล่อง จ.เชียงใหม่



อัฐิและพระธาตุ หลวงปู่ตวน อินทปัญญา
วัดกัลยา จ.อยุธยา

พระสาวกธาตุสมัยกิ่งพุทธกาล | หน้าที่2



พระธาตุหลวงปู่เสาร์ กนตสีโล
วัดดอนธาตุ (ภาพจาก www.luangpumun.org)



พระธาตุหลวงปู่ขาว อนาลโย
วัดถ้ำกลองเพล จ.อุดรธานี



พระธาตุหลวงปู่จวน กุลเชฏโฐ
วัดเจติยาศีรีวิหาร จ.หนองคาย



พระธาตุหลวงปู่พุทธ ฐานियो
วัดป่าสาละวัน จ.นครราชสีมา



<http://www.relicsofbuddha.com>
อัฐิและพระธาตุ หลวงปู่บุญจันทร์ กมโล
วัดสันติกาवास จ.อุดรธานี



<http://www.relicsofbuddha.com>
อัฐิและพระธาตุ หลวงปู่คำฟอง มิตตภาณี
วัดป่าศรีสะอาด จ.สกลนคร



<http://www.relicsofbuddha.com>
อัฐิและพระธาตุ หลวงปู่ดุลย์ อตุโล
วัดบูรพาราม จ.สุรินทร์



<http://www.relicsofbuddha.com>
อัฐิและพระธาตุ หลวงปู่หลุย จันทสาโร
วัดถ้ำผามิ่ง จ.เลย



<http://www.relicsofbuddha.com>
อัฐิและพระธาตุ หลวงปู่แหวน สุจิณฺโณ
วัดดอยแม่ปั๋ง จ.เชียงใหม่



<http://www.relicsofbuddha.com>
อัฐิและพระธาตุ หลวงปู่มหาบุญมี สิริธโร
วัดป่าวังเลิง จ.มหาสารคาม



<http://www.relicsofbuddha.com>
พระธาตุและอัฐิ หลวงปู่สาม อภิญาจโน
วัดป่าไทรวิเวก จ.สุรินทร์



<http://www.relicsofbuddha.com>
พระธาตุหลวงปู่ทอง จันทวังโส
วัดสระมณฑล จ.อยุธยา



<http://www.relicsofbuddha.com>
พระธาตุและอัฐิ หลวงพ่อเทพ ถาวโร
วัดท่าแคนอก(เทพนิมิตร์) จ.ลพบุรี



<http://www.relicsofbuddha.com>
พระธาตุและอัฐิ หลวงปู่เมตตาหลวง
วัดเทพพิทักษ์ปุณณาราม จ.นครราชสีมา



<http://www.relicsofbuddha.com>
พระธาตุที่งอกบนผิวหนังอัฐิหลวงปู่สนั่น จนทปชโชโต
วัดนรนาถสุนทรวิหาราม จ.กรุงเทพฯ



<http://www.relicsofbuddha.com>
พระธาตุที่งอกจากชิ้นอัฐิหลวงพ่อ
ประยูรธัมมยุทโต วัดป่าผาลาด จ.กาญจนบุรี



<http://www.relicsofbuddha.com>
พระธาตุและอังคาร หลวงปู่หล้า เขมปัตโต



<http://www.relicsofbuddha.com>
พระธาตุที่งอกบนผิวหนังอัฐิ หลวงปู่กัมพล กัมพโล

วัดบรรพตคีรี(ภูจ้อก้อ) จ.มุกดาหาร



พระธาตุและอัญชลี หลวงปู่ครูบาคำ ชันดีโก
สุสานไตรลักษณ์ จ.เชียงใหม่

วัดเทพศิรินทร์ จ.กรุงเทพฯ



อัญชลีและพระธาตุ ครูบาคำแสน อินทจักรโก
วัดสวนดอก จ.เชียงใหม่

พระสาวกธาตุสมัยกึ่งพุทธกาล | หน้าที่4



พระธาตุที่งอกบนผิวอัญชลี หลวงปู่กุน จิรกุลโ
วัดศาลพันท้ายนรสิงห์ จ.สมุทรสาคร



พระธาตุที่เริ่มแปรจากอัญชลี หลวงปู่ปิ่น สุจินโ
วัดพรพระร่วงประสิทธิ์ จ.กรุงเทพฯ



พระธาตุหลวงปู่แบน กันตสาโร
วัดมโนธรรมาราม จ.กาญจนบุรี

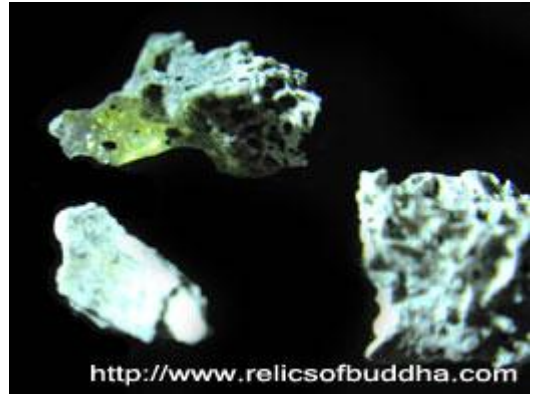


พระธาตุขานหมากพ่อท่านคล้าย จันทสุวัณโ
วัดสวนขัน จ.นครศรีธรรมราช



<http://www.relicsofbuddha.com>

พระธาตุขานหมาก หลวงปู่มหาวิระ ถาวโร
วัดจันทาราม(ท่าซุง) จ.อุทัยธานี



<http://www.relicsofbuddha.com>

พระธาตุและอัฐิ หลวงปู่ยัด จันทสุวัณโณ
วัดหนองจอก จ.ประจวบคีรีขันธ์



<http://www.relicsofbuddha.com>

อัฐิและพระธาตุ หลวงปู่ปราโมทย์ ปาโมชโช
วัดป่านิโครธาราม จ.อุดรธานี



<http://www.relicsofbuddha.com>

อัฐิและพระธาตุ หลวงปู่คำพอง ดิสโส
วัดป่าพัฒนารธรรม(ถ้ำกุด) จ.อุดรธานี



พระธาตุหนัง-เกศา หลวงปู่เหรียญ วรลาโภ
วัดอรัญญบรรพต จ.หนองคาย (ภาพจากวัด)



<http://www.relicsofbuddha.com>

อัฐิและพระธาตุ หลวงปู่ทองอินทร์ กุศลจิตโต
วัดสันติธรรม จ.เชียงใหม่

พระมหากษัตริย์ไทย



รัชกาลที่ ๑

พระบาทสมเด็จพระพุทธยอดฟ้าจุฬาโลกมหาราช
รัชกาลที่ 1 พ.ศ. 2325-2352 ครองราชย์ 27 พรรษา
พระชนมายุ 74 พรรษา



รัชกาลที่ ๒

พระบาทสมเด็จพระพุทธเลิศหล้านภาลัย รัชกาลที่ 2
พ.ศ. 2352-2367 ครองราชย์ 15 พรรษา พระชนมายุ
58 พรรษา



รัชกาลที่ ๓

พระบาทสมเด็จพระนั่งเกล้าเจ้าอยู่หัว รัชกาลที่ 3
ครองราชย์ 26 ปี (พ.ศ. 2367-2394) พระชนม
ายุ 64 พรรษา



รัชกาลที่ ๔

พระบาทสมเด็จพระจอมเกล้าเจ้าอยู่หัว รัชกาลที่ 4
ครองราชย์ 16 ปี (พ.ศ. 2394-2411) พระชน
มายุ 66 พรรษา



รัชกาลที่ ๕

พระบาทสมเด็จพระจุลจอมเกล้าเจ้าอยู่หัว รัชกาลที่ 5 ครองราชย์ 42 ปี (พ.ศ. 2411-2453) พระชนมายุ 58 พรรษา



รัชกาลที่ ๖

พระบาทสมเด็จพระมงกุฎเกล้าเจ้าอยู่หัว รัชกาลที่ ๖ ครองราชย์ ๑๖ ปี (พ.ศ. ๒๔๕๓-๒๔๖๙) พระชนมายุ ๔๖ พรรษา



รัชกาลที่ ๗

พระบาทสมเด็จพระปกเกล้าเจ้าอยู่หัว รัชกาลที่ ๗ ครองราชย์ ๙ ปี (พ.ศ. ๒๔๖๙-๒๔๗๕) พระชนมายุ ๔๘ พรรษา



รัชกาลที่ ๘

พระบาทสมเด็จพระเจ้าอยู่หัวอานันทมหิดล รัชกาลที่ ๘ ครองราชย์ ๑๓ ปี (พ.ศ. ๒๔๗๕-๒๔๘๘) พระชนมายุ ๒๑ พรรษา



รัชกาลที่ ๗
พระบาทสมเด็จพระเจ้าอยู่หัวภูมิพลอดุลยเดช
รัชกาลที่ ๗ ครองราชย์ ตั้งแต่ ปี พ.ศ.๒๔๘๙ จนถึง
ปัจจุบัน



พระมหากษัตริย์ไทย



รัชกาลที่ ๗



นายหลวงและพระราชินี



สมเด็จพระเจ้าตากสินมหาราช (จากอภิมหาจักรีบรมราชจักรีวงศ์)

พระเจ้าตากสินมหาราช



นายหลวงทรงผนวช



รัชกาลที่ ๕ - พระราชินี-พระราชโอรส

ผู้จัดทำข้อมูล

- คุณ วรเชษฐ์ mail/msn: thaibiztrp@hotmail.com

- แนะนำสถานที่ปฏิบัติ นิ่งสมาธิ

วัดถ้ำเขาวง จ. สระบุรี

เวลา7.00น.เราเริ่มเดินทางออกจากกทม.โดยใช้มอเตอร์เวย์ไปตามป้ายบอกทางบางปะอิน ขับไปซีก
ครุก็เจอทางแยกไปสระบุรี ออกทางนั้นและตรงดิ่งไปเรื่อยๆจนถึงเจอทางแยกสระบุรี โคราช ก็ต้องเลี้ยวขวา
ขับไปทางโคราชตรงไปซีกประมาณ40 กิโลเมตรจุดสังเกตคือฟาร์มโชคชัย(อยู่ขวามือ)

จากนั้นเลยไปซีก300-500เมตรสังเกตขวามือจะเจอป้ายบอกทางเข้าวัดถ้ำเขาวง ยูเทิร์นเลยครับที่นี้
เลี้ยวเข้าไประยะทางอีก 8 กิโลเมตร

ระหว่างทางได้แวะซื้ออาหารเพื่อที่จะถวายเพลกันด้วย วัดนี้สงบมากครับมีบรรยากาศและสิ่งแวดล้อม
เหมาะแก่การปฏิบัติธรรมเป็นอย่างยิ่ง(สัปปายะ)

ได้มีโอกาสขึ้นไปชมถ้ำที่จัดไว้สำหรับนั่งสมาธิ

โอ้...เห็นแล้วอยากปฏิบัติธรรมขึ้นมาทันที อากาศเย็น(เยเยือก)สบาย เป็นถ้ำที่ขนาดไม่ใหญ่มาก
กะทัดรัด มีสวนของห้องโถงที่มีพระประธาน และ รูปหล่อของหลวงปู่สดประดิษฐานอยู่ลงชมภาพกันนะครับ

สำคัญคือ ที่นี้มีถ้ำ สงบเงียบ เตรียมไว้ให้นิ่งสมาธิ วิปัสสนา โดยสามารถไปนอนค้างคืนได้ เช่นไปเย็น
วันศุกร์กลับเย็นวันอาทิตย์เป็นต้น เพราะเราจะได้เข้าสู่ธรรมชาติ ไกลความวุ่นวายในเมือง สงบสุขกับ
ธรรมชาติที่แท้จริง

Download ข้อมูลเพิ่มเติม รูปภาพ/การเดินทางไปวัด ที่นี้ <http://thaihotbiz.com/dmc/tumkawwong.zip>

คาถาแผ่เมตตาตามหาคศล

อิหัง เม มาตาปีตุนัง โหตุ สุขิตา โหนตุ มาตาปีตะโร ฯ
ขอส่วนบุญนี้จงสำเร็จแก่มารดา บิดาของข้าพเจ้า ขอให้มารดา บิดาของข้าพเจ้ามีความสุข

อิหัง เม ญาติินัง โหตุ สุขิตา โหนตุ ญาติะโย ฯ
ขอส่วนบุญนี้จงสำเร็จแก่ญาติทั้งหลายของข้าพเจ้า ขอให้ญาติทั้งหลายของข้าพเจ้ามีความสุข

อิหัง เม ครูปัชฌายาจารย์านัง โหตุ สุขิตา โหนตุ ครูปัชฌายาจารย์า ฯ
ขอส่วนบุญนี้จงสำเร็จแก่ครูอุปัชฌาย์อาจารย์ของข้าพเจ้า ขอให้ครูอุปัชฌาย์อาจารย์ของข้าพเจ้ามีความสุข

อิหัง สัพพะเทวดานัง โหตุ สุขิตา โหนตุ สัพเพเทวา ฯ
ขอส่วนบุญนี้จงสำเร็จแก่เทวดาทั้งหลายทั้งปวง ขอให้เทวดาทั้งหลายทั้งปวงมีความสุข

อิหัง สัพพะเปตานัง โหตุ สุขิตา โหนตุ สัพเพ เปตา ฯ
ขอส่วนบุญนี้จงสำเร็จแก่เปรตทั้งหลายทั้งปวง ขอให้เปรตทั้งหลายทั้งปวงมีความสุข

อิหัง สัพพะเวรีนัง โหตุ สุขิตา โหนตุ สัพเพเวรี ฯ
ขอส่วนบุญนี้จงสำเร็จแก่เจ้ากรรมนายเวรทั้งหลายทั้งปวง ขอให้เจ้ากรรมนายเวรทั้งหลายทั้งปวงมีความสุข

อิหัง สัพพะสัตตานัง โหตุ สุขิตา โหนตุ สัพเพ สัตตา ฯ
ขอส่วนบุญนี้จงสำเร็จแก่สัตว์ทั้งหลายทั้งปวง ขอให้สัตว์ทั้งหลายทั้งปวงมีความสุขทั่วหน้ากันเทอญ
